

Quelle est la place des 2 roues dans l'accidentologie routière ?

2006

**G. COMTE, A. NDIAYE, O. PEGUET, R. SOLDNER,
F. BAGES-LIMOGES, G. BAGOU, P. PETIT**
SAMU régional de Lyon, LYON cedex 03



SAMU 69



Hôpitaux de Lyon



TYPE DE LESIONS

- 1,3 zone atteinte en moyenne
- lésions des MI majoritaires : 16% fémurs avec 0,5% d'amputations
- 10% crâne
- 3% lésions abdominales
- 2,6% lésions médullaires



Conclusion

- Mise en exergue de vulnérabilité des deux-roues
- Information sur leurs pathologies spécifiques
- Intérêt de promulguer ce type de registre
- Intérêt du recueil de données médicales (autopsies systématiques)



2006

Les deux-roues face à la route : quelles sont les lésions insoupçonnables ?

G. COMTE, A. NDIAYE, O. PEGUET, R. SOLDNER,
F. BAGES-LIMOGES, G. BAGOU, P. PETIT
SAMU régional de Lyon, LYON cedex 03



SAMU 69



Hôpitaux de Lyon



15690 accidents :

1797 victimes graves totalisant 3074 lésions

- sélection patients graves (AIS >2)
- population masculine (90,79%)
- mortalité 9%
- 60 lésions atypiques



TYPE DE LESIONS

Thoraciques 23	3 plaies diaphragmatiques	1 plaie de l'artère pulmonaire	2 perforations oesophagiennes	1 rupture trachéale	16 contusions myocardiques
Abdominales 12	4 ruptures d'organes creux	4 plaies/contusions pancréas	1 rupture mésentérique	3 plaies de l'appareil urinaire bas	
Rénales 12	6 contusions majeures	6 plaies ou arrachements hilaires			
Autres 13	1 lésion hypophysaire	7 élongations du plexus brachial	1 dissection carotidienne	4 hémorragies graves du scalp	



Conclusion

- Confirmation de la vulnérabilité des deux-roues
- Reconnaissance de leurs lésions spécifiques
- Intérêt de développer ce type de registre
- Intérêt du recueil des données médicales (autopsies systématiques ?)



La nouvelle réglementation routière a-t-elle une incidence sur la traumatologie pédiatrique?

2007



G. COMTE, A. NDIAYE, F. BAGES-LIMOGES, M. GALLON,
S. CHATARD, L. DROIN, G. BAGOU, P. PETIT
SAMU régional de Lyon



Hôpitaux de Lyon



SAMU 69

- usagers vulnérables de moins de 16 ans
- particularités de l'accidentologie routière : registre ARVAC, exhaustif dans le Rhône
- période recensée : 1996 à 2004
- analyse indépendante du mode de locomotion et du type de traumatisme



Évolution générale

- **morts** : chute depuis 2000
- **blessés graves** : diminution de 5%
- **blessés légers** : augmentation de 10%



586 accidents :

605 victimes de moins de 16 ans

- 190 blessés graves, 383 légers et 32 décédés
- mortalité 5%
- stabilité chez le petit enfant
- hausse du nombre d'adolescents
- prédominance :
 - masculine pour les 2 roues
 - féminine pour les accidents de piétons
- diminution des piétons et patineurs
- risque de l'enfant piéton : la voiture (74%)



Conclusion

- diminution du nombre de tués proportionnelle à l'adulte
- quel lien avec le durcissement de la réglementation ?
- problème des adolescents usagers de 2 roues
- campagne de prévention spécifique ?



VELOS EN LIBRE SERVICE :

2008

plus d'accidents ?

G. COMTE, A. NDIAYE, M. CHIRON, M. GALLON, G. BAGOU, P. PETIT



SAMU-69



Hôpitaux de Lyon



Introduction

- Juin 2005 : Introduction des velo'v sur les communes de Lyon et Villeurbanne

- Franc succès

- Registre ARVAC : Augmentation du trafic cycliste de **67%** de 2004 à 2006



Résultats



- 1996-2006 : 3230 cyclistes accidentés
- Augmentation régulière du nombre de cyclistes blessés : + 19% en 2005, + 17% en 2006
- Fréquence majoritaire des chutes

Bilan lésionnel

- Population masculine
ratio 2/3
- Pas de casque (82%)
- Ordre de fréquence :
Membres, extrémité
céphalique, thorax
- 1 décès, 6 patients aux



Conclusion

- Cyclistes en Vélo'v : **15,4 %** des victimes de la circulation urbaine
- Nombre en augmentation en lien avec l'augmentation d'activité
- Gravité lésionnelle moindre
- Prévention : Campagnes ?
Port du casque, rôle du casque.

LES FEMMES ENCEINTES A

L'EPREUVE DE LA ROUTE :

existe-t-il des spécificités

lésionnelles ?

2008

G. COMTE, A. NDIAYE, M. CHIRON, J. UGHETTO, G. BAGOU, P. PETIT



SAMU 69



Hôpitaux de Lyon



Introduction

- Spécificités physiologiques et morphologiques de la grossesse
- Registre ARVAC : 1995 - 2006



Résultats

- 116 567 victimes dont 443 femmes signalées enceintes
- Majorité de conductrices (91%)
 - 14 usagers de 2 roues
 - 18 piétons
- 60% des conductrices ceinturées



Bilan lésionnel

- Ordre de fréquence :
Membres, thorax/abdomen
(gravité supérieure)
- Pas de spécificité
lésionnelle
- 97% de lésions légères (AIS
1 - 2)
4 décès foeto-maternels
2 morts foetales
1 décollement placentaire
césarisé en urgence
- La majorité des lésions



Conclusion

- Faible nombre d'accidentées : 4 pour 1000
- Absence de données sur les conséquences en terme de prématurité
- Faible représentation du port de la ceinture
- Rôle d'une campagne de prévention en consultation





Quels risques pour les sénieurs au volant ?

G. COMTE, A. NDIAYE, M. CHIRON, G. BAGOU, PY. GUEUGNIAUD

SAMU régional de Lyon, 69437 LYON cedex 03
INRETS, BRON



Hôpitaux de Lyon



SAMU 69



2009

Quelles sont les spécificités de la traumatologie du membre inférieur des deux- roues ?

G. COMTE, A. NDIAYE O. PEGUET, R. SOLDNER, F.
BAGES-LIMOGES, G. BAGOU, P. PETIT

SAMU régional de Lyon, LYON cedex 03

Matériel et méthode

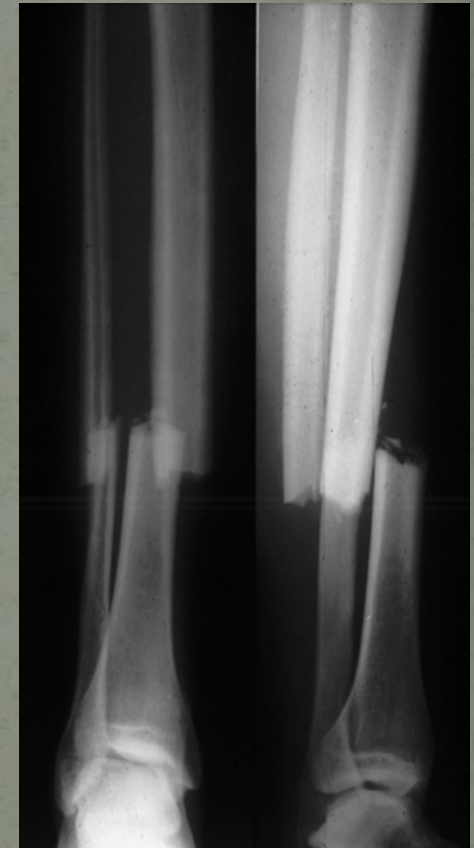
Sur la période de 1996 à 2003, le registre des victimes d'accident de la circulation du département du Rhône a permis de recenser des données concernant les blessés de la route ayant eu recours à un organisme de prise en charge (SAMU, SP, services d'urgence et de convalescence).

Seuls les accidents graves ont été recensés (patients présentant un AIS supérieur à 3).

Les lésions localisées uniquement au membre inférieur et au bassin ont été

Résultats

- 15690 accidents de deux-roues sont recensés faisant 1797 victimes graves qui totalisent 3074 lésions
- 1079 lésions du membre inférieur (35% des lésions)
- 498 fractures du fémur (46% des lésions du MI) dont 199 ouvertes (40% des fractures)
- 2 sections du nerf sciatique
- 65 atteintes du bassin dont 10 avec déplacement important ou rupture vasculaire
- 4 atteintes de l'artère fémorale
- 15 amputations (11 en dessous du genou)



Conclusion

La place des conducteurs de deux-roues reste à part dans la traumatologie routière générale notamment au niveau des membres inférieurs du fait de la vulnérabilité de ce type d'usagers de la route.

